



Ct. Distr. Comune

Località

Data/Operatore

TI

02

Ghirone

Ghirone

1. Stesura

01.91/vic

Poscritti

☒ rilevato

o visitato, non rilevato

o insediamento disperso, solo accennato

## Sviluppo dell'insediamento

Relazioni storiche e spaziali fra i principali perimetri edificati, gruppi edilizi, intorni ed elementi singoli; conflitti; indicazioni particolari per la conservazione

Il comune di Ghirone è situato a Nord di Campo Blenio sulla sponda sinistra del Brenno della Greina. I tre gruppi edilizi che lo compongono sono sgranati sul versante sinistro della Val Camadra (I-OR VII), valle che si articola alla confluenza tra la Valle di Campo e La Val Luzzone o Val Garzora.

Il paesaggio alpino offerto dalla Val Camadra che, ad oltre 1200 msm, accoglie il villaggio situato al piede settentrionale del Sosto è incontaminato. Dal fondo valle prati e pinete s'innalzano a ricoprire le sponde che si ergono verso le cime rocciose, salendo il lato destro della Val Camadra s'incontreranno diversi gruppi sparsi di caschine ed alpi fin dove il tappeto erboso è sostituito dalle pietraie e dalla roccia.

Dei tre nuclei situati lungo la strada che rialzata costeggia parallela il corso del Brenno, Aquileasco (G 0.2) è il più meridionale e costituisce l'abitato maggiore.

Baselga con la parrocchiale dedicata ai Santi Martino e Giorgio (G 0.1) e la casa comunale è il gruppo di mezzo dotato di una sostanza edilizia minima ma rappresentativa.

Cozzera (G 0.3) è invece un gruppo di caschine esposte ad Ovest situato all'estremità della strada asfaltata; l'insieme compatto che ha tuttavia subito un apporto importante di residenze secondarie è situato al centro di un soleggiato pendio prativo limitato a Nord dal Riascio (0.0.17).

La carta Siegfried nell'edizione del 1872 rappresenta i nuclei nell'attuale situazione, manca ovviamente il bacino idrico artificiale del Luzzone; i nomi riportati sono sensibilmente differenti, Baselgo invece di Baselga e Davresco al posto di Aquileasco. La strada che giunge da Olivone si svolge interamente

./.

## Qualificazione

### Termine di confronto

o città

☒ villaggio

o borgo

o frazione

o villaggio urbanizzato

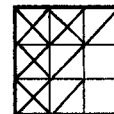
o caso particolare

qualità della situazione

qualità spaziali

qualità storico-architettoniche

ulteriori qualità



### Valutazione dell'insediamento nell'ambito della regione

Villaggio d'importanza locale Ghirone è situato sul limite meridionale della Val Camadra, poco prima della confluenza con la Val di Campo e la Val Garzora dove alimentano quel tratto del Brenno della Greina che attraversando le gole comprese tra il Pizzo Rossetto ed il Sosto sbuca su Olivone.

Composto da tre gruppi edilizi distinti Ghirone sorge sulla sponda sinistra, rialzato sul fondo valle alluvionale, collegato nelle sue parti da una strada rettilinea che giungendo da Campo Blenio s'inoltra nella Val Camadra in un paesaggio alpino pittoresco e relativamente inalterato.

Aquileasco, Baselga e Cozzera sorgono ai piedi di un versante prativo sovrastato da pinete e cime rocciose, la sostanza edilizia dei tre gruppi è di carattere

./.

**Sviluppo dell'insediamento** (continuazione)

sulla sponda sinistra e attraversa il gruppo di Aquileasco mentre oggi la carrozzabile corre sulla sponda opposta.

Dopo aver aggirato la Motra di Pinadàigra, un dosso che sorge alla confluenza delle valli laterali, la via attuale si presenta davanti ad Aquileasco (G 0.2) che sfiora alzandosi rettilinea verso San Martino (G 0.1).

Sul lato a valle (I-DE VI) sono state innalzate diverse case di vacanza, alcune intonacate altre in stile "châlet" che naturalmente non hanno una soddisfacente relazione spaziale col nucleo. Il tessuto edilizio del paesello è di scarso pregio, diversi sono gli elementi deturpanti.

La parte della sostanza edilizia adossata al promontorio che s'innalza ad Est (I-OR VIII) è la più antica, formata da cascine e case riferite al primitivo percorso. Gli interventi sul fronte meridionale (0.2.8) e l'inserimento di strutture estrane al contesto architettonico locale quali una deturpante serie di autorimesse contigue (0.2.22) hanno sformato l'originale tessuto edilizio del quale rimane ben poco.

Nella parte superiore dell'insieme edilizio si allarga uno spiazzo (0.2.7) utilizzato come posteggio definito da svariati interventi edificatori recenti di nessun interesse. La modesta cappella di San Rocco (E 0.2.6) s'innalza a lato dello spiazzo, l'aula rettangolare è posta sul margine superiore del nucleo dove sui prati s'innalza la struttura metallica di uno sci-lift che sfrutta il pendio percorso dai tornanti della strada del Luzzone (I-OR II). Un vistoso edificio poco lontano che ospita un ristorante ed alcune rimesse al piano terreno (0.0.20) sorge autonomo, alterante per forme e rapporto spaziale insoddisfacente con il nucleo edilizio.

La parrocchiale di San Martino e Giorgio (E 0.1.1) è innalzata in posizione ben visibile lungo la strada che collega Aquileasco a Cozzera. Documentato dal 1215 l'edificio originale venne sostituito da una costruzione barocca eretta intorno al 1700. La struttura ecclesiastica conclusa ad oriente, contro monte, da un coro poligonale presenta accanto al lato nord un campanile. Il frontone rivolto sulla valle è rialzato tramite un terrazzamento sulla via, una interessante cappella conclude a Nord il muro di cinta del camposanto (E 0.1.2).

Una ripida scarpata sottostante la via definisce una radura sul piano alluvionale (I-DE V) limitata da fitti boschi di conifere dove è situata una cascina isolata (0.0.21).

La sostanza edilizia di Baselga (G 0.1) è irrilevante, disposta lungo la strada senza un disegno d'insieme. L'emergenza della parrocchiale condensa lo scarso ./.

**Qualificazione** (continuazione)

minore al contrario delle particolari qualità alpine del paesaggio della valle che si apre estesa ed amena verso l'anfiteatro della Greina.

E probabile che Aquileasco abbia subito sostanziali mutamenti nel suo iniziale impianto rurale al momento della costruzione della diga del Luzzone, l'importante e lungo cantiere ha segnato la sostanza edilizia e le vie. Analogamente a Cozzera dove più recentemente si è sviluppato un importante fronte costituito da residenze secondarie. In nessuno dei tre gruppi si riscontrano qualità spaziali significative, per contro ognuna delle tre parti dispone di un edificio ecclesiastico. La cappella di San Bernardino a Cozzera, la cappella di San Rocco ad Aquileasco e la parrocchiale dedicata ai Santi Martino e Giorgio a Baselga, una struttura rielaborata intorno al 1700 che emerge nel profilo del paesaggio segnalando l'insediamento.

**Sviluppo dell'insediamento** (continuazione)

tessuto edilizio a monte della via costituito da un paio di costruzioni comprese tra San Martino e la casa comunale (0.1.3); uno slargo impiegato quale posteggio assume connotazione di centro.

Apparentemente compatto il gruppo di Cozzera (G 0.3) presenta un impianto composito, emblematico della trasformazione dei nuclei dell'intera Val di Blenio ma particolare per la specifica posizione discosta da ogni percorso di transito.

Situate al centro di un pendio prativo esposto ad Ovest limitato da due torrenti, il Riasc a Nord (0.0.17) ed il Buzzone (0.0.18) verso Sud, le costruzioni di Cozzera si presentano relativamente ben raccolte. In realtà il fronte meridionale e occidentale dell'impianto (I-DE IV) è composto da recenti abitazioni secondarie edificate a ridosso del nucleo preesistente il quale a sua volta ha conosciuto intorno alla fine del 1900 una trasformazione costituita da due palazzine ottocentesche (0.3.11) che si sono aggiunte all'antico tessuto contadino di montagna, una terza in posizione più avanzata è stata inglobata tra le recenti dimore secondarie.

Tra le case e cascine originali in buona parte ritoccate e trasformate diverse svolgono ancora le loro funzioni originali legate allo sfruttamento delle risorse agricole, tra queste nella parte alta sorge la cappella di San Bernardino (E 0.3.9), costruzione con coro e sagrestia allineati e campanile a vela, posta sul margine del pendio prativo.

La strada si biforca davanti a Cozzera, da una parte continuando il percorso rettilineo si sposta verso un ampio posteggio (0.0.16) mentre l'altra diramazione sale verso le due strutture ottocentesche (0.3.11) attestate su terrazzamenti a lato della via attraversando il gruppo di edifici recenti edificati sul fronte meridionale, tra questi risultano particolarmente deturpanti alcune massicce autorimesse aperte sulla via.

Oltre alle indicazioni generali per la conservazione contenute nella Scheda-L e nella Scheda Spiegazione del piano di rilievo, vanno osservate le seguenti indicazioni particolari:

-Nei tre gruppi che costituiscono l'insieme edilizio di Ghirone si può riassumere l'intera casistica degli interventi inadatti e deturpanti nei confronti della sostanza edilizia tradizionale preesistente e del patrimonio naturale nel quale sono sorti gli insediamenti originali.

-L'edificazione intensiva e puntuale sul fronte tradizionale nei casi di Cozzera ed Aquileasco che determina un'immagine inadeguata del sito e l'impossibilità di espressione per la struttura primitiva ostacolando i rapporti spaziali e funzionali naturali di quest'ultima con il territorio circostante.

-L'accostarsi di edifici recenti inadeguati a preesistenze storico-architettoniche di rilievo come nel caso della casa (0.1.4) innalzata a lato della parrocchiale dei Santi Maurizio e Giorgio.

-L'edificare in situazione isolata nelle superfici prative esterne al nucleo come per esempio il ristorante sopra Aquileasco (0.0.20), alterando così l'equilibrio esistente tra un nucleo compatto chiaramente definito ed il paesaggio naturale circostante.

-Svariati rimaneggiamenti e trasformazioni inadatte delle strutture tradizionali col risultato della snaturazione della sostanza edilizia.

O

Ct. Distr. Comune

Località

TI

02

Ghirone

Ghirone

4

Poscritti

### **Sviluppo dell'insediamento** (continuazione)

-Dopo aver considerato il danno arrecato al territorio naturale e costruito da questi molteplici interventi alteranti non resta che raccomandare, nell'ottica di una accresciuta sensibilità al tema, la rigorosa osservanza degli strumenti pianificatori e legislativi esistenti, fin qui apparentemente scavalcati in numerose occasioni.

L	Ct.	Distr.	Comune	Località	Data/Operatore
	TI	02	Ghirone	Ghirone	1. Stesura 01.91/vic
Poscritti					

**Perimetri edificati, gruppi edilizi, intorno definiti, intorni orientati ed elementi singoli**

	Numero	Denominazione		Foto-No
G	0.1	Gruppo della chiesa parrocchiale dei Santi Martino e Giorgio sul territorio della Val Camadra indipendente dal 1853	AB / X X A	25-37
G	0.2	Aquileasco, 1233 msm, gruppo abitativo a settentrione della "Motra di Pinadàigra", sostanza edilizia modesta e rimaneggiata	B / / X B	41-64
G	0.3	Cozzera, 1290 msm, gruppo di case e caschine compatto, residenze secondarie estive recenti	AB X / X A	1-24
I-DE	I	Sponda prativa sottostante il fianco boscoso della montagna, divide Cozzera dal gruppo della parrocchiale	a X a	25
I-OR	II	Pendio prativo attraversato dalla strada per la Val Luzzone ed il bacino artificiale di accumulazione.	a X a	42,47,62
I-DE	III	Pendio prativo circostante Cozzera, definito a Nord dal "Riasc"	a X a	24
I-OR	IV	Area occupata da case secondarie edificate in tempi recenti	b X b	1,21,22
I-OR	V	Radura limitata da bosco sottostante il gruppo della chiesa	a X a	25,32
I-OR	VI	Area attraversata dalla strada comunale, sul lato a valle abitazioni secondarie recenti	b X b	38,41,43,46
I-OR	VII	Piano alluvionale semiboschivo attraversato dal Brenno della Greina	a X a	13,15,40
I-OR	VIII	Promontorio ad Est di Aquileasco denominato "Scalvéid"	a X a	44,45
I-OR	IX	Superficie prativa in primo piano sul fronte Sud di Aquileasco	a X a	45
E	0.1.1	Parrocchiale dei Santi Martino e Giorgio, documentata dal 1215, l'attuale costruzione barocca risale al 1700, bella cappella battesimale laterale a pianta poligonale	X A	26,30,31,34,35
E	0.1.2	Cappella rettangolare con coro semicircolare, nel cimitero	X A	36,37
	0.1.3	Casa comunale	o	28
	0.1.4	Abitazione in prossimità della chiesa sul ciglio della strada, leggermente alterante per la posizione e l'aspetto architettonico	o	32,33
	0.1.5	\$piazza laterale alla via, posteggi	o	26-29

	Numero	Denominazione		Foto-No
E	0.2.6	Cappella di San Rocco, aula rettangolare con soffitto piano e coro quadrangolare	XIA	60,61
	0.2.7	Spiazzo con funzione di posteggio nella parte alta del gruppo abitativo	o	54,55,57,58
	0.2.8	Costruzione ristrutturata recentemente in primo piano sul fronte abitato, alterante per forma delle aperture e posizione	o	43-45
E	0.3.9	Cappella di San Bernardino, costruzione con coro e sagrestia allineati, campanile a vela. Tracce sul coro di un affresco della Crocifissione con San Bernardino da Siena databile all'inizio del XVII secolo	XIA	11,12
	0.3.10	Gruppo di stalle integre a monte della cappella	o	23,24
	0.3.11	Volumi ottocenteschi di tre piani sul fronte meridionale del nucleo	o	5,6,8
	0.3.12	Ristrutturazione insoddisfacente	o	3,4
	0.3.13	Casa anni sessanta con imposte celesti, alterante per la posizione davanti agli edifici preesistenti	o	5,7
	0.0.14	Strada comunale tra Cozzera, San Martino e Giorgio, Aquileseo	o	4,25,38,42
	0.0.15	Châlet in primo piano all'entrata del nucleo	o	1,2
	0.0.16	Area di posteggio sottostante l'abitato	o	24
	0.0.17	"Riasc" torrente a Nord di Cozzera	o	-
	0.0.18	"Buzzone" torrente tra Cozzera e il gruppo della parrocchiale	o	-
	0.0.19	Strada per la valle del Luzzone	o	42
	0.0.20	Ristorante in posizione rialzata sul nucleo di Aquileseo, alterante perchè esposto	o	62
	0.0.21	Cascinale isolato sul piano sottostante la casa comunale	o	25
	0.2.22	Autorimesse contigue recenti in calcestruzzo armato	o	50,51
	0.2.23	Fronte con ampliamenti e rimaneggiamenti recenti	o	46,47,63,64



Ct. Distr. Comune

Località

TI

02

Ghirone

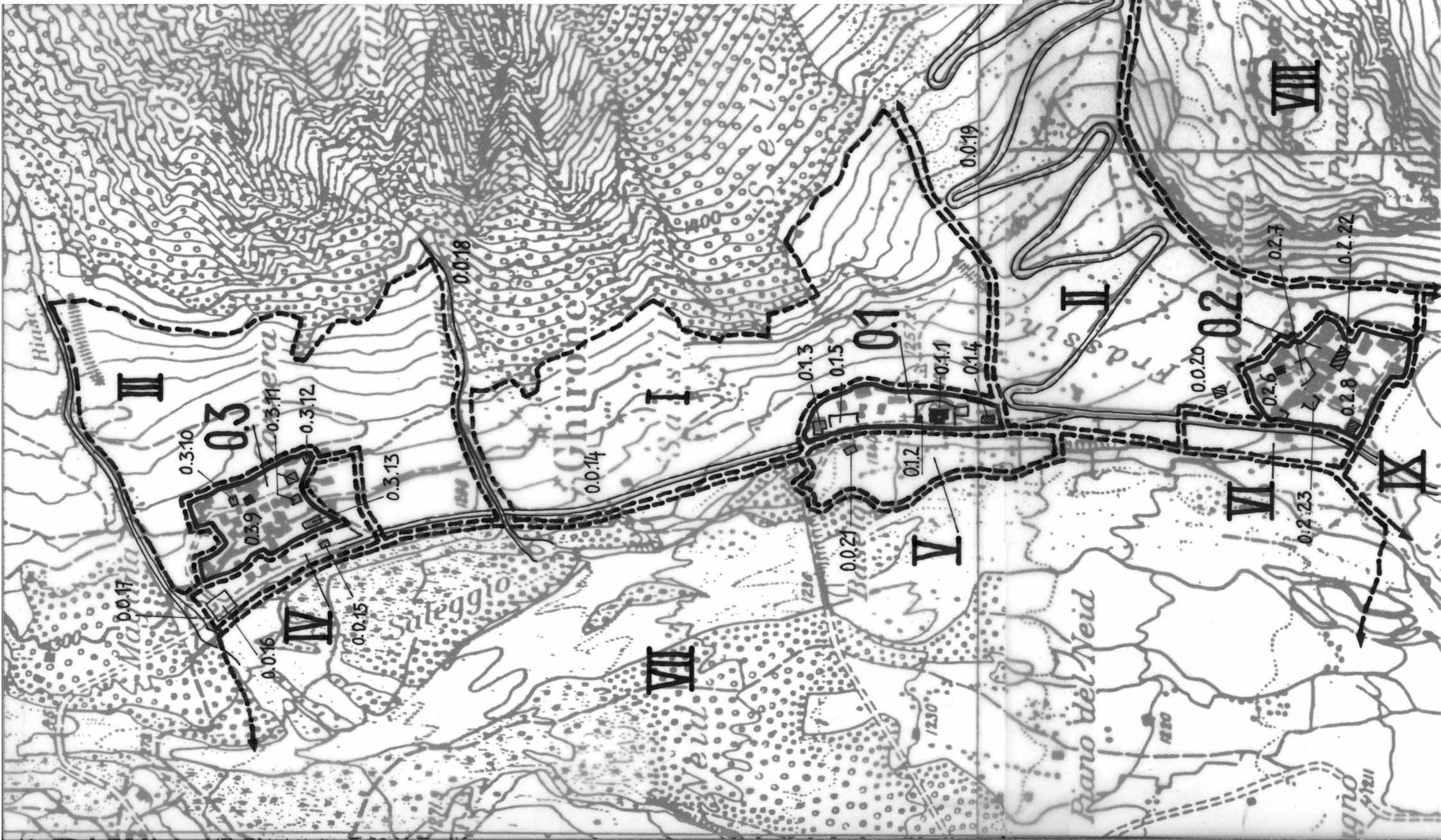
— Ghirone

1. Stesura

Scala 1 : 5000

Poscritti

--	--	--	--	--	--	--







Ct. Distr. Comune

Località

TI

02

Ghirone

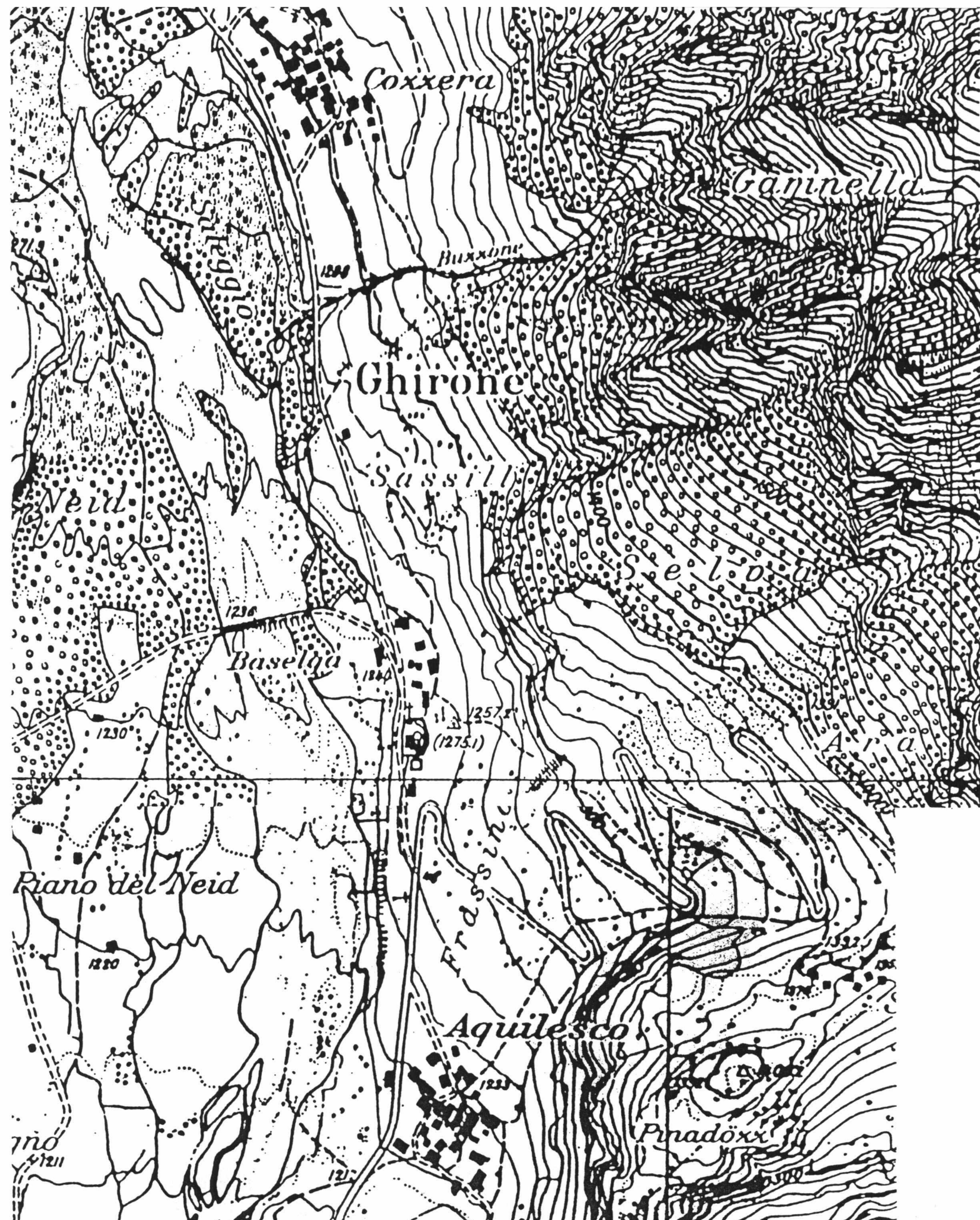
— Ghirone

1. Stesura

Scala 1 : 5000

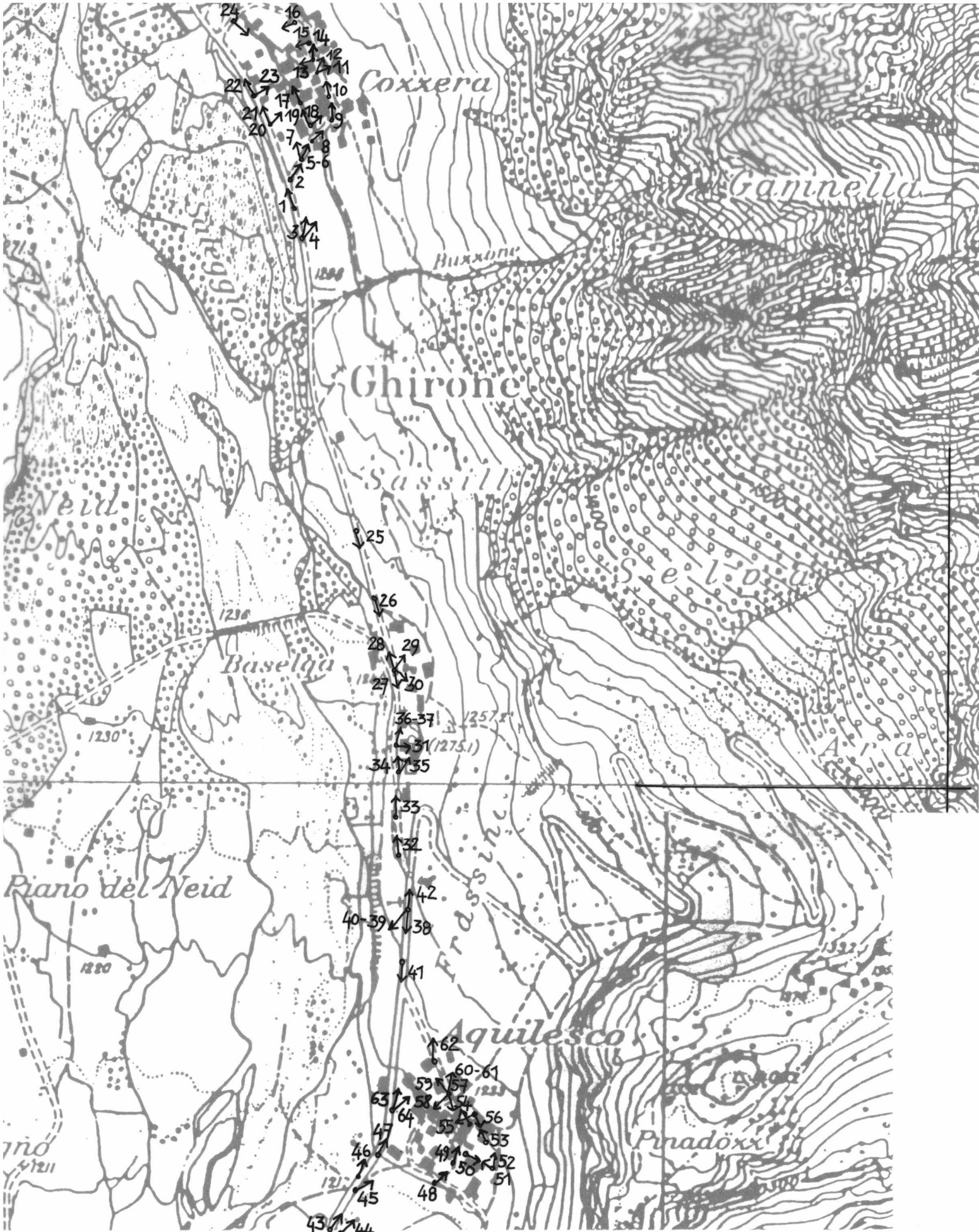
Poscritti

--	--	--	--	--	--	--





--	--	--	--	--	--	--





1



7



13



2



8



14



3



9



15



4



10



16



5



11



17



6



12



18



19



25



29



20



25



30



21



25



31



22



26



32



23



27



33



24



28



34





35



38



45



36



41



46



37



40



47



38



42



48



39



43



49



40



44



50



51



57



63



52



58



64



53



59



54



60



55



61



56



62



Ct. Distr. Comune

Data

TI 02 Ghirone

Dati

1982

Poscritti

LOCALITA  
GhironeComune Ghirone  
Distretto Blenio  
Cantone Ticino

\* visitato, non rilevato

\*\* insediamento disperso, solo accennato

Carta nazionale no 1233/1253

## DATI ORL PER IL COMUNE

			Settore 1	1960	9 %	1970	7 %	1980	41 %
Abitanti	1980	67	Settore 2	1960	89 %	1970	21 %	1980	48 %
Abitanti	1970	64	Settore 3	1960	3 %	1970	15 %	1980	10 %

Aumento 1970-80 4,7 %

Indice demografico e= 1,03

Media svizzera e=1; se e è superiore a 1 lo sviluppo demografico del comune tra il 1970 e il 1980 era superiore alla media svizzera

Aumento 1960-70 -81,2 %

Indice

Aumento 1950-60 385,7 %

d'invecchiamento a= 0,44

Media svizzera a=1; se a è inferiore a 1 la popolazione del comune nel 1980 era invecchiata

## RACCOMANDAZIONI E ORDINANZE DI PROTEZIONE

Sulla lista della lega svizzera per la salvaguardia del patrimonio nazionale A/B

/

Nell'inventario per la protezione dei beni culturali d'importanza naz./cant./locale

/

Nel DFU

Monumenti storici sotto la protezione della Confederazione

/

Ulteriori ordinanze di protezione

Consultare l'elenco dei monumenti storici ed artistici del Cantone Ticino  
1911-1968 e supplementi 1971-1988





Ct. Distr. Comune

TI

02

Ghirone

—

Carta 1:50'000

Carta Siegfried 1872/74

